

## COMPTE RENDU :

### *Journée découverte en homéopathie pour élevages ruminants*

**Le 11/08/15 à LASSERAN**



• **Gabb 32** •

Le groupement des Agriculteurs **BIO** du Gers

S'est déroulé le 11 août dernier à Lasseran une journée découverte en homéopathie pour les élevages ruminants. L'objectif de cette journée étant d'initier les intéressés à l'homéopathie vétérinaire ou simplement de faire découvrir cette méthode de soin alternative aux antibiotiques utilisés fréquemment pour lutter contre les problèmes sanitaires (maladies, comportements anormaux...). Avant de vous résumer cette journée, nous tenons à remercier les personnes présentes à cette journée, et notamment Mr DUPORT (vétérinaire homéopathe) qui est intervenu pour nous faire découvrir l'homéopathie et également la ferme du Lorient qui nous ont reçu l'après-midi sur leur exploitation.



La journée a donc débuté dans une salle à Lasseran avec la présentation de l'homéopathie par Mr Duport, vétérinaire homéopathe d'expérience. Après avoir défini cette technique, il a expliqué les notions de santé et de maladie, les facteurs d'élevages influant sur ces derniers et comment faire quand on est éleveur pour utiliser cette méthode sur son troupeau. Il a ensuite détaillé plusieurs cas cliniques qu'il a pu résoudre dans sa carrière. Après un repas partagé, nous sommes ensuite allés sur la ferme du Lorient où de futurs jeunes installés développent reprennent depuis 1 an un atelier bovin lait avec transformation de fromage à la ferme. Nous avons ainsi pu discuter des problèmes rencontrés, de la situation sanitaire et des solutions à apporter pour améliorer les conditions actuelles.





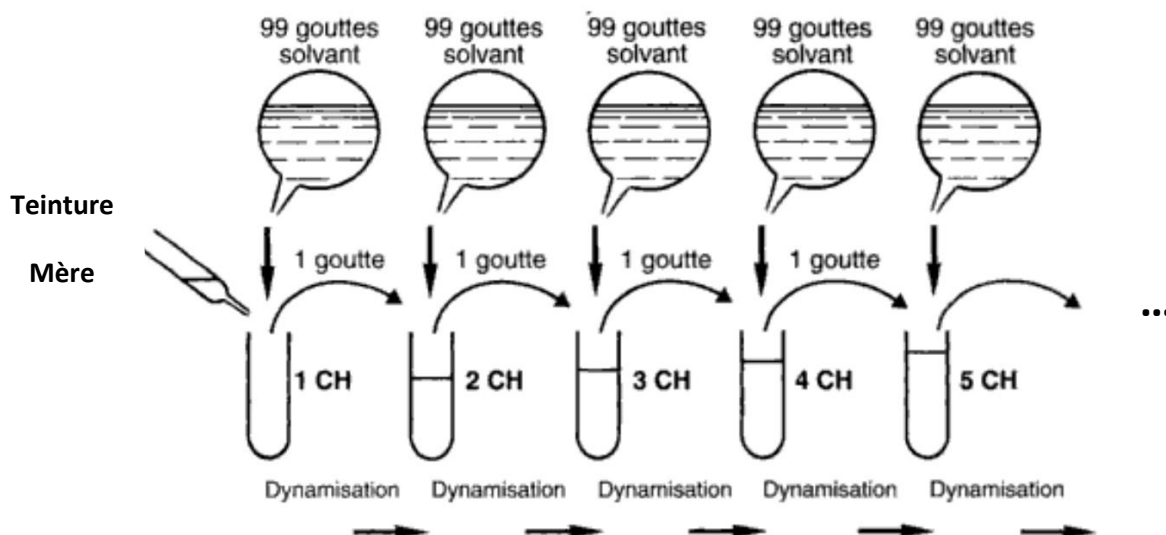
## DEFINITION ET ORIGINE:

La définition de l'homéopathie pouvant être trouvée par n'importe quel individu sur un dictionnaire est telle : Méthode thérapeutique consistant à prescrire à un malade, sous une forme fortement diluée et dynamisée, une substance capable de produire des troubles semblables à ceux qu'il présente.

Le but étant bien évidemment d'aller plus loin dans cette définition, voilà comment nous pourrions l'expliquer. A son origine (1790), c'est le médecin allemand Hahnemann, qui, souhaitant changer de mode de soin pour ses patients, qui énonça les lois de l'homéopathie.

**La loi de similitude** : définie comme une similitude entre les symptômes du malade et ceux qui apparaissent chez un sujet sain auquel est administrée une substance médicamenteuse donnée. En clair, la recherche d'un remède se fait en analysant les symptômes du malade et en les comparant avec les symptômes provoqués par les remèdes homéopathes qui ont été testés sur plusieurs individus dit « sains ».

**La loi des doses infinitésimales (dilution et dynamisation)**: qui définit la méthode de dilution et dynamisation des remèdes homéopathiques. Deux méthodes de dilution ont été énoncées dont la méthode de centésimales hahnemannienne (xCH) et la méthode Korsakovienne (xK). La méthode CH est la plus courante. Par exemple, on part dans les deux cas d'une plante qui macère dans l'eau (ou alcool à 20%) pour créer une teinture mère. Pour la méthode de Hahnemann, on dilue ensuite à 1/100 cette teinture mère dans de l'eau pour obtenir 1CH. L'opération se renouvelle ensuite avec la dilution obtenue à 1/100 pour obtenir 2CH et ainsi de suite jusqu'à la dilution souhaitée. A chaque dilution, le flacon est agité afin d'obtenir une dynamisation de la solution. Le schéma ci-dessous nous résume la manipulation :





Mr Duport a tendance à plutôt travailler avec du 20-30CH en administrant très peu de granules. Certains comme en Belgique sont sur des doses beaucoup moins diluées (5-8CH) ou comme en Espagne beaucoup plus diluées (200 voire jusqu'à 1000CH). Il n'y a cependant pas de pré-indications sur les dilutions, chacun faisant avec la technique fonctionnant le mieux selon le cas rencontré. Sur la méthode Korsakovienne, la demande en matériel est moindre car le produit dilué et dynamisé dans un flacon est ensuite jeté pour qu'il ne reste qu'une goutte au fond du récipient. Il rajoute alors à nouveau 99 goutte, secoue à nouveau pour dynamiser et rejette. Cela donne ainsi à chaque renouvellement d'opération 1K. Cela est ainsi plus rapide et permet d'obtenir plus de dilutions plus rapidement mais la dynamisation semble moins importante. Dans les deux cas, à partir de la 10<sup>ème</sup> dilution on considère qu'il n'y a plus de matière et cela s'apparente donc à un phénomène de mémoire de l'eau mémorisant ainsi l'information de la plante initiale pour remède.

**La loi concernant le « terrain morbide » :** Qui cherche à expliquer qu'il n'y a pas des malades (tous identiques s'ils sont frappés d'un même mal), mais **un** malade, global et fortement individualisé, dont il convient de stimuler le système de défense. On recherche donc un remède unique pour un individu global.

Après avoir détaillé ces principes, nous proposons cette définition de l'homéopathie :

L'homéopathie est une médecine qui vise à rétablir la santé de manière douce, rapide et à long terme. Elle n'est pas considérée comme de l'allopathie et se caractérise par trois principes résumés comme tel : Toute substance susceptible expérimentalement de provoquer chez un individu sensible une série de **SYMPTÔMES** est capable cliniquement de guérir un malade (un individu global) présentant les mêmes **SYMPTÔMES**, à des doses infinitésimales.



Afin de soigner les animaux en fonction des symptômes Mr Duport possède une « matière médicale » regroupant tous les symptômes de manière extrêmement précise avec les remèdes homéopathiques les ayant provoqués. L'objectif étant de recroiser plusieurs symptômes et d'essayer de trouver un remède commun à ces derniers.

Dans son cas, il choisit généralement trois ou quatre symptômes un peu plus marquants et essaye ainsi de définir le remède homéopathique approprié pour un individu global. Son objectif étant d'être le plus précis possible vu que sa matière médicale comporte plus de **80 000** symptômes et **2 000** remèdes homéopathiques.





## LES SYMPTÔMES:

Un symptôme ou signe fonctionnel est un signe clinique qui représente une manifestation d'une maladie. On considère cela comme un déséquilibre, quelque chose de gênant et affectant soit l'animal en lui-même soit son environnement global (autres animaux, production, éleveur...). On distingue des symptômes mentaux et comportementaux, généraux et locaux lorsqu'on recherche un remède. Le plus important est surtout de rechercher des symptômes **frappants, bizarres, rares** ou bien simplement qui attise la **curiosité** et qu'il soit défini le **plus précisément possible**.

### Comment bien définir un symptôme homéopathique ?

Nous avons donc abordé le fait que les matières médicales pouvaient être extrêmement précises. En est la preuve qu'il est possible pour certains symptômes généraux comme une diarrhée en bovins de trouver 50 remèdes comme il est possible avec un remède d'avoir 50 symptômes. Il faut donc être extrêmement précis et rigoureux dans la définition d'un symptôme pour un individu. Quelques points sont très importants à surveiller :

→ La **localisation** du symptôme à savoir quelles parties du corps de l'animal est concernée par le symptôme. D'où il aurait pu provenir à la base et ce qu'il a provoqué par la suite.

→ La **sensation de l'éleveur**. C'est un point très important et la première impression avec une comparaison donnée d'un certain comportement de l'animal le rapprochant d'une attitude humaine par exemple permet d'obtenir des symptômes précis. C'est **comme si** le troupeau se forçait à boire... **Comme si** l'animal était déprimé... Cela permet ensuite de chercher les raisons de ces sensations.

→ Les **modalités d'apparition des symptômes** sont également des facteurs très importants. Ils nécessitent de la connaissance sur le troupeau et de l'observation car on cherche à savoir les circonstances d'apparitions, les horaires-périodicité, l'alternance de comportements, si cela s'aggrave ou s'améliore suivant le temps, les mouvements de l'éleveur, d'autres animaux... Toutes perturbations doivent être repérées au mieux.

Lorsque l'on maîtrise ces facteurs, il faut alors valoriser ces éléments pour pouvoir les classer. Symptômes caractéristiques, auxiliaires, modalisés (étiologie, mentaux, généraux, locaux) ?

Tout doit être pris en compte car le plus simple détail peut avoir toute son importance comme le départ d'un animal, un changement de prairie, une alimentation légèrement modifiée, une sensation d'abandon des animaux... L'optimum étant d'arriver à se mettre à la place de l'individu observé et de se dire : « Qu'est ce que je pourrais ressentir dans ces conditions ? ».





**On distingue donc 4 types d'expressions physiques ou physiologiques à observer :**

| <b>Quels symptômes observer ?</b>   |  |  |  |
|---|--|--|--|
| <b>Allure physique</b>  | <b>Comportement</b>  | <b>Réactions physiques générales</b>   | <b>Signes physiques locaux</b>   |
| <ul style="list-style-type: none"> <li>- Fatiguée</li> <li>- Faisant plus vieille que son âge</li> <li>- Grisonnante avant l'âge</li> <li>- Faible de l'arrière train</li> <li>- Sale</li> <li>- Trop grosse ou trop maigre</li> <li>- Veau bloqué dans sa croissance</li> <li>- Retard de développement</li> </ul> | <ul style="list-style-type: none"> <li>- Agressif</li> <li>- Endormi</li> <li>- Excité</li> <li>- Fatigué</li> <li>- Lenteur</li> <li>- Fièvre ou mère autoritaire</li> <li>- Timide</li> <li>- Jalouse</li> <li>- Peureuse</li> <li>- Anxieuse</li> <li>- Sociable</li> <li>- Désir de compagnie ou solitaire</li> <li>- Hyperactive pendant la fièvre</li> <li>- Irritable pendant les chaleurs</li> <li>- Indifférente avec ses petits</li> </ul> | <ul style="list-style-type: none"> <li>- Insensible ou hypersensible à la douleur</li> <li>- Tremblements, convulsions</li> <li>- Aggravation ou amélioration par la place, le vent, le soleil</li> <li>- Aggravation ou amélioration suivant la saison</li> <li>- Aggravation ou amélioration au chaud ou au froid</li> <li>- Désir ou aversion au bain</li> <li>- Corps glacés ou brûlants</li> <li>- Amélioré ou aggravé à la marche, le matin, le soir au moment des chaleurs...</li> <li>- Appétit pendant la fièvre</li> </ul> | <ul style="list-style-type: none"> <li>- L'expression de la tête et du regard (anxieux, sauvage...)</li> <li>- Le nez (sec, pâle, croûtes...)</li> <li>- La bouche (ouverte, bavant, langue sortie, dents noires...)</li> <li>- Les yeux (enfoncés, écoulements...)</li> <li>- Les poils (hérissés, gris, secs, tombants...)</li> <li>- La peau (dure, épaisse, verrues...)</li> <li>- Les onglons (déformés, striés, ulcérés...)</li> <li>- La mamelle (dure, chaude, douloureuse, consistance du lait...)</li> <li>- La toux (sèche, grasse, à l'exercice...)</li> <li>- Les bouses (couleur, odeur)</li> <li>- Les chaleurs, (absentes, trop courtes, trop fortes)</li> <li>- Les écoulements vaginaux</li> </ul> |



**NOTE DE L'INTERVENANT :**

**Il faut prendre des signes très nets ou apparus depuis le début de la maladie. Pour l'interprétation des signes mentaux, ne pas faire de l'anthropomorphisme et connaître un minimum d'éthologie (comportement). Tout ce qui vous surprendra sera certainement un excellent symptôme !**

Etre un bon éleveur est donc essentiel pour pouvoir définir des symptômes précis et ainsi utiliser les remèdes homéopathiques les plus appropriés... Mais comment définir un bon éleveur ?



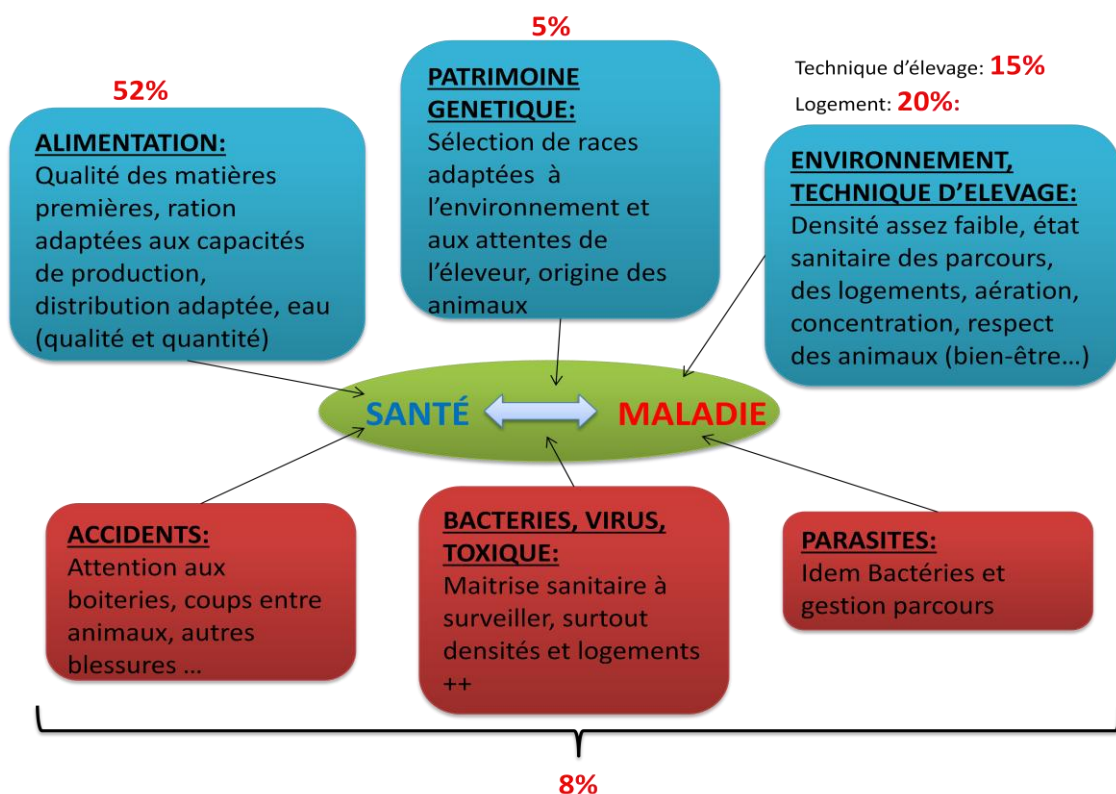


## ETRE UN BON ELEVEUR:

Tout repose donc sur le fait d'être un bon éleveur et cela repose sur plusieurs critères :

**ELEVER** c'est bien observer, bien écouter, sentir, toucher, connaître et aimer son élevage. Cela passe donc par un **logement** correct avec un respect de l'**hygiène** et un confort minimum pour les animaux. Une **alimentation équilibrée** en évitant les rations pouvant créer des dérèglements des organismes des animaux entre autres ou encore une **densité** plus faible pour limiter « l'entassement ». Autant de paramètres à respecter pour obtenir un état d'équilibre et gérer les facteurs de risque de déclenchements de maladies.

Ces 3 facteurs cités ci-dessus sont d'autant plus importants qu'ils impactent de plus de 87% les causes de problèmes sanitaires (Chiffre évalués en élevages ruminants par le GIE Zone verte et publiés notamment dans « Conduite du troupeau et méthodes alternatives »). En effet, de manière générale, si les animaux ont des problèmes de parasitisme, maladies ou d'accidents, c'est en majeure partie à cause d'une alimentation inadaptée, des densités trop fortes ou encore un manque d'hygiène (paramètres souvent retrouvés sur des élevages plus intensifs). Le schéma ci-dessous nous résume cet état d'équilibre entre santé et maladie (en rouge le % d'influence des facteurs de risque de déclenchement de maladies) :



**Prendre un remède homéopathique ne veut pas forcément dire qu'il faut changer les habitudes (alimentation, densités...). Il faut surtout trouver la cause et le bon remède.** Une fois la solution trouvée et le problème rétabli, réfléchir à comment ne pas voir ce problème se renouveler est alors la meilleure chose à faire.







## PRESENTATION DE CAS CLINIQUE:

Plusieurs cas rencontrés par Mr Duport au cours de ses interventions ont été présentés afin de donner une image plus claire de son mode de fonctionnement et de l'utilisation de l'homéopathie. En voici deux exemples :

### 1 : Cas de diarrhée sur troupeau :

15 vaches malades sur 25 (Prim Holstein)

Diarrhée importante avec caillots de sang



| Examen du vétérinaire homéopathe   | Comportement avant début de fièvre   | Comportement lors de l'examen du vétérinaire   | Définition des symptômes   |
|--|--|--|--|
| <ul style="list-style-type: none"><li>-Diarrhée ne sent pas mauvais</li><li>-Semblent abattues</li><li>-T° de 40 à 41°C pour certaines vaches</li><li>-Quelques oreilles froides</li><li>-Yeux très brillants</li><li>-Soif normale</li><li>-Chute de production de lait (2 jours)</li><li>-Météo orageuse et venteuse</li></ul> | <b>Intenables à la traite avant les diarrhées ;</b> <ul style="list-style-type: none"><li>-Chatouilleuses</li><li>-Anxieuses</li><li>-Ne supportent pas le contact</li><li>-Tapaient au branchement pour la traite</li></ul> | Animaux calmes mais qui bougent beaucoup au contact ou lors de la prise de température | <b>Mental :</b> <ul style="list-style-type: none"><li>-Anxiété avant le frisson</li><li>-Anxiété avant la fièvre</li><li>-Suspicion par rapport au monde qui l'entoure</li><li>-Aversion d'être touché</li><li>-Temps venteux et orageux</li></ul> |

### Traitement diagnostiqué après croisement des symptômes:

- China 30 CH dans l'eau pour toutes les vaches
- + 30 mL dans la gueule pour les plus malades

En 24h tout rentre dans l'ordre. Il existe de nombreux remède pour soigner les diarrhées. L'objectif était donc de trouver avec les symptômes d'anxiété (à des moments précis), et de peur du contact, quel remède correspondrait. Pour l'historique :

**CHINA RUBRA** est un médicament homéopathique synthétisé à partir de l'écorce de quina rouge. Les dilutions successives permettent de l'utiliser en tant que remède destiné à prévenir et à stopper **l'hémorragie**. Il permet également de baisser les **fièvres intermittentes accompagnées de frissons**, d'améliorer les troubles dus aux importantes pertes liquidiennes tels que les **diarrhées chroniques** et de soulager les troubles du sommeil.





## 2 : Cas «La bonne distance »

**Vache jersiaise de 6 ans:**

Problème de peau depuis 1 mois !

| Examen du vétérinaire homéopathe   | Comportement de l'animal  | Comportement lors de l'examen du vétérinaire              | Définition des symptômes   |
|--|---|---|--|
| -Eruptions circulaires, rouges, suintantes (quartier arrière droit de la mamelle, cou et dos)<br>-Hypertrophie du ganglion ischiatique droit<br>- <b>Ecoulements</b> clairs et abondants aux <b>coins internes des yeux</b><br>-Appétit, soif et selle n'ont rien de particulier | -Caractère jeune (anxieuse et peureuse)<br>-A <b>peur d'être approchée</b> (inversement au reste du troupeau)<br>-Dernière à rentrer<br>-Battue par une vache → tendance à se venger sur sa mère (voisine d'étable)<br>- <b>Adore s'échapper</b><br>-Travaux depuis 1 mois dans l'étable (apparaît contrariée)<br>-Sensible aux changements d'habitudes | Très calme, surveillance du coin de l'œil, assez détendue | <b>Mental :</b><br>-Peur d'être approchée<br>-Désir de s'échapper<br><br><b>Locaux :</b><br>Ecoulements au coin interne des yeux |

### Traitement diagnostiqué après choix des symptômes les plus marquants et croisement:

- Stramonium 30 CH : 1 granule matin et soir pendant 2 jours

En 2 jours, amélioration très nette puis, à 4 jours, toute trace d'éruption a disparu.



**Aux dosages avec les problèmes cutanés car un remède homéopathique peut également provoquer l'effet inverse que celui souhaité. Il peut agiter l'animal sur une posologie trop forte qui du coup se grattera encore plus et aggravera la blessure, les rougeurs...**







## ATOUTS ET LIMITES DE L'HOMÉOPATHIE:

Les atouts de l'homéopathie vétérinaire sont le **faible coût des médicaments** (trousse médicale de 50 remèdes pour 100 €), leur « **absence d'effets secondaires** » (?) mais également sa rapidité d'action dans les maladies aiguës... et un soulagement indéniable dans nombre de maladies chroniques. Cette médecine complémentaire agit en **augmentant les défenses de l'individu**, et non en tuant bactéries et virus. En cela, elle **préserve le potentiel immunitaire** de chaque individu et des différentes espèces.

Ses limites en revanche peuvent se résumer sur le besoin de précision afin de trouver le remède le plus efficace possible. Il faut donc également une très forte expérience dans cette médecine et il n'existe malheureusement que très peu de vétérinaires homéopathes. La complexité de définition de symptômes précis et leurs croisements pour retrouver un remède adapté nécessite beaucoup d'expérience. Pratiquer de l'homéopathie assez générale sur son exploitation est donc un bon début mais la spécialisation est beaucoup plus compliquée aux vues du nombre de remèdes et de symptômes dans les matières médicales.

## MISE EN ŒUVRE DE LA METHODE SUR LA FERME DU LORIOT:

L'après-midi, nous nous sommes donc rendus sur la ferme du Lorient (EARL aux productions multiples). La ferme de 26Ha en agriculture biologique comporte plusieurs associés répartis sur des ateliers de maraîchage, volailles de chair et bovins lait avec transformation en fromages, yaourts... Deux futurs jeunes installés nous ont donc accueillis pour découvrir le troupeau et expérimenter les bases du diagnostic homéopathique en compagnie de Mr Duport.



Observation générale du troupeau pendant la pâture





• Gabb 32 •

Le groupement des Agriculteurs BIO du Gers

Le troupeau est mené de manière relativement extensive avec des objectifs de production assez faible car ils sont adaptés en fonction de la transformation en fromage, yaourt... par la suite et donc de la vente. Une moyenne de 0.7 UGB est donc comptabiliser avec pour production un peu plus de 3 000 litres de lait/vaches/an. 9 mères sont présentes et la totalité du lait est transformée. Le troupeau est croisé entre brunes des alpes et normandes de manière générale. L'extensivité et le respect du bien-être animal fait que le troupeau se porte bien et il y a peu de soucis de santé. Les quelques problèmes proviennent généralement de la génétique mais l'origine ne peut être réellement connue (reprise de l'élevage il y a un an). Un diagnostic est cependant possible grâce à l'observation de Stéphanie et Benoit lors de la traite ou des travaux de manutention. Des symptômes ont donc été énoncés et des possibles améliorations cherchées (Ex : réaménagement de la stabulation pour plus de libertés de mouvements et facilitation du travail des éleveurs...).



Duponette, normande de 10 ans :

- Très lente, yeux exorbités, se traîne pour marcher
- Beaucoup de cellules dans le lait, mamelle non douloureuse
- Indifférente, rien ne la perturbe
- Elle est dominée par toute, sans conséquence, mais elle s'oppose aux chefs du troupeau

→ Prescription de **ANDROCTONUS**

Noiraupe, normande à origine Prim Holstein :

- Décoloration du poil
- A reçu des coups dans la mamelle
- Quartier arrière droit mauvais
- Au sevrage à réclamer son veau une semaine

→ Prescription de **SILICEA**



Avec le soutien financier de :

